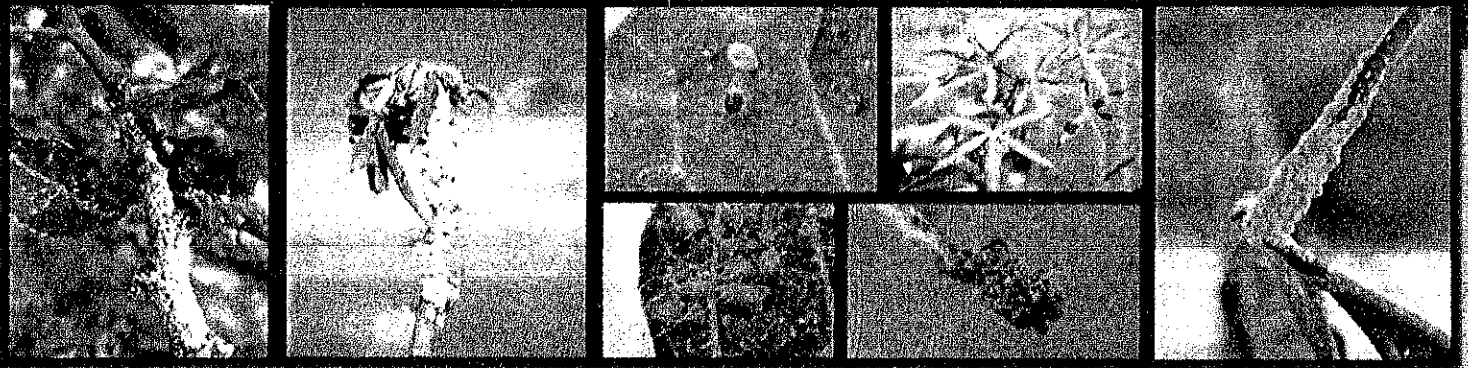




# ข่าวเตือนการระบาดของศัตรูพืชอำเภอปักธงชัย



## เตือนภัยเกษตรกรผู้ปลูกมันสำปะหลัง ต้องแช่ท่อนพันธุ์...ก่อนปลูก เพื่อป้องกันโรคแมลงช่วงฤดูแล้ง



### เพลี้ยแป้ง

1. เลือกท่อนพันธุ์ สะอาด
2. แช่ท่อนพันธุ์ด้วย
  - อิมิตาคลอพริด อัตรา 4 กรัม ต่อหน้า 20 ลิตร แช่นาน 15 นาที
  - ไทอะมีโทแซม อัตรา 4 กรัม ต่อหน้า 20 ลิตร แช่นาน 15 นาที

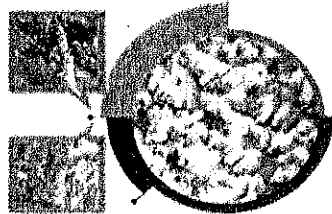


ช่วงมันสำปะหลังกำลังเจริญเติบโต

1. หมั่นสำรวจแปลงอย่างน้อย เดือนละ 1 ครั้ง หากพบ ให้ปล่อยแตนเบียน หรือ แมลงช้างปีกใส
2. หากพบการระบาดรุนแรงมากกว่า 100 ตัวต่อต้น ฉีดพ่นด้วย สารอิมิตาคลอพริด หรือ ไทอะมีโทแซม ในอัตราที่แนะนำ

### เพลี้ยหอย

1. เลือกท่อนพันธุ์สะอาด
2. แช่ท่อนพันธุ์ด้วย
  - อิมิตาคลอพริด อัตรา 4 กรัม ต่อหน้า 20 ลิตร แช่นาน 15 นาที
  - ไทอะมีโทแซม อัตรา 4 กรัม ต่อหน้า 20 ลิตร แช่นาน 15 นาที

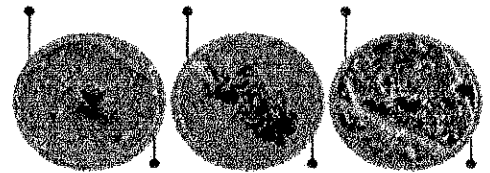


ช่วงมันสำปะหลังกำลังเจริญเติบโต

1. ฤดูแล้งควรเฝ้าระวัง หมั่นสำรวจ แปลงอย่างน้อย เดือนละ 1 ครั้ง
2. หากพบการระบาด ฉีดพ่นด้วย สารอิมิตาคลอพริด หรือ ไทอะมีโทแซม ผลมไวท์ออย (white oil) อัตรา 50 มล.ต่อหน้า 20 ลิตร

### ไรแดง

- ช่วงมันสำปะหลังกำลังเจริญเติบโต
1. หากพบการระบาด จำนวน มากกว่า 1,000 ตัวต่อต้น ทำการฉีดพ่นด้วยสาร
    - สไปโรมีซีเฟน 6 มล. ต่อหน้า 20 ลิตร
    - กิบูเฟนไพเรต 3-5 มล. ต่อหน้า 20 ลิตร
    - ไพริดาเบน 15-20 กรัม ต่อหน้า 20 ลิตร



2. หลังการฉีดพ่น 1 สัปดาห์ หาก ยังพบตัวอ่อนไรแดงให้พ่นสาร กำจัดไรซ้ำอีก 1 ครั้ง

ที่มา : กรมวิชาการเกษตร

เรียบเรียงโดย : ฝ่ายอารักขาพืชสำนักงานเกษตรอำเภอปักธงชัย



# ข่าวเตือนการระบาดของศัตรูพืชอำเภอปักธงชัย



## หนอนผีเสื้อขอนใบมะเขือเทศ

สำนักงานเกษตรอำเภอปักธงชัย ได้รับการแจ้งเตือนจากจังหวัดนครราชสีมา ให้แจ้งเตือนเฝ้าระวังการระบาดของหนอนผีเสื้อขอนใบมะเขือเทศ เมื่อพบอาการ ให้รีบแจ้งสำนักงานเกษตรอำเภอ สำนักงานเกษตรจังหวัด เพื่อดำเนินการควบคุม และหาทางป้องกันกำจัด ก่อนเกิดการระบาดรุนแรง

หนอนผีเสื้อขอนใบมะเขือเทศ (Tomato Leafminer) เป็นศัตรูร้ายแรงระดับโลก สามารถทำลายพืชได้หลายชนิด มีถิ่นกำเนิดในประเทศเปรู ได้มีการระบาดสร้างความเสียหายกับแหล่งปลูกมะเขือเทศแถบอเมริกาใต้ ยุโรป ในทวีปเอเชียพบการระบาดในอินเดีย เนปาล ล่าสุดมีการระบาดแถบภาคเหนือของเมียนมาแล้ว ประเทศไทยจึงมีความเสี่ยงที่จะเกิดการระบาดจึงต้องเฝ้าระวังและติดตามสถานการณ์การระบาดของหนอนผีเสื้อชนิดนี้ในพืชวงศ์พริก มะเขือ (Solanacearum) เช่น มะเขือเทศ มะเขือ พริก ยาสูบ รวมทั้งถั่วและกะหล่ำ

**ลักษณะการทำลาย** โดยทั่วไปเข้าทำลายใบเป็นหลัก แต่หนอนวัยท้าย ๆ สามารถเข้าทำลายผลได้ โดยหนอนกัดกินขอนใบในแผ่นใบทำให้การสังเคราะห์แสงลดลง หากเกิดความเสียหายรุนแรงอาจทำให้พืชใบร่วงและตายได้ อาการที่ผลจะพบแผลเป็นหลุมหรือรู และเป็นขุยสีเข้ม เมื่อผ่าผลจะพบตัวหนอนภายในผล

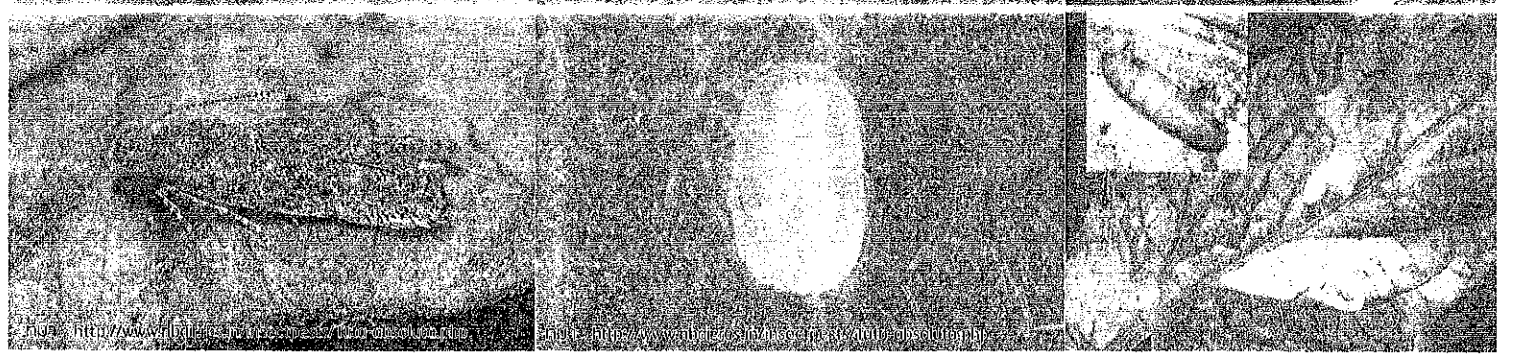
### วงจรชีวิต

ระยะไข่ ตัวเมียวางไข่ได้ ๓๐๐ ฟอง ระยะไข่ ๔-๖ วัน ไข่รูปทรงกระบอกขนาดเล็ก สีเหลืองครีมยาว ๐.๕ มม.

ระยะหนอน มี ๔ ระยะ ระยะแรกสีขาหรือครีม หัวดำ ขนาด ๑ มม. เปลี่ยนเป็นสีชมพูหรือเขียวเมื่อใกล้เข้าดักแด้ หนอนที่โตเต็มที่เข้าดักแด้บนผิวใบหรือในดิน ระยะหนอน ๘-๑๔ วัน

ระยะดักแด้ มสนาดาลยาว ๖-๗ มม. เดยเขาดกแดเนตน ผวเบเมแหงและลาตน ระยะดักแด้ ๗-๑๐ วัน

ตัวเต็มวัย เป็นผีเสื้อกลางคืนขนาดเล็กความยาว ๕-๗ มม. สีน้ำตาลอมเทา เพศเมีย มีชีวิต ๖-๗ วัน ส่วนเพศผู้มีชีวิต ๑๐-๑๕ วัน



รูปที่ 1 <http://www.thaifarmers.com/wordpress/wp-content/uploads/2014/07/14071401.jpg>

รูปที่ 2 <http://www.thaifarmers.com/wordpress/wp-content/uploads/2014/07/14071402.jpg>

รูปที่ 3 <http://www.thaifarmers.com/wordpress/wp-content/uploads/2014/07/14071403.jpg>

รูปที่ 4 <http://www.thaifarmers.com/wordpress/wp-content/uploads/2014/07/14071404.jpg>



ที่ปรึกษา: <http://www.kbair.res.in/insect/pests/Tuto-absolute.php>

## แนวทางการป้องกันกำจัด

### ๑. วิธีทางเขตกรรม

- ใช้ต้นกล้ามะเขือเทศและวัสดุปลูกปราศจากหนอนผีเสื้อชอนใบมะเขือเทศ
- ทำความสะอาดแปลงปลูก เก็บซากพืชที่ถูกหนอนทำลาย
- ปลูกพืชหมุนเวียน ไถพรวนดินและไถพลิกดิน เพื่อกำจัดดักแด้

### ๒. สำรวจติดตามการระบาด

๓. ใช้กับดัก เช่น กับดักกาวเหนียว กับดักแสงไฟ กับดักฟีโรโมน ๖-๘ กับดักต่อไร่

๔. ใช้สารชีวภัณฑ์เชื้อแบคทีเรียบาซิลลัสธูริงเจนซิส สายพันธุ์เคอร์สตาเกี (*Bacillus thuringiensis* subsp. *Kurstaki*) อัตรา ๘๐ กรัมต่อน้ำ ๒๐ ลิตร พ่นทุก ๔-๗ วัน เมื่อพบในระยะเริ่มต้น หรือ ระยะเก็บเกี่ยวผลผลิต

### ๕. ใช้สารเคมีป้องกันกำจัด

- อีมาเม็กติน เบนโซเอท (emamectin benzoate) ๑.๙๒% EC อัตรา ๒๐ มล./น้ำ ๒๐ ลิตร (สารในกลุ่ม ๖)
- คลอแรนทรานิลิโพรล (chlorantraniliprole) ๕.๑๗% SC อัตรา ๒๐ มล./ต่อน้ำ ๒๐ ลิตร (สารในกลุ่ม ๒๘)
- ฟลูเบนไดอะไมด์ (flubendiamide) ๒๐% WDG อัตรา ๖ กรัม/น้ำ ๒๐ ลิตร (สารในกลุ่ม ๒๘)
- สไปนีโทแรม (spinetoram) ๑๒% SC อัตรา ๒๐ มล./ต่อน้ำ ๒๐ ลิตร (สารในกลุ่ม ๕)
- อินดอกซาคาร์บ (indoxacarb) ๑๕% EC อัตรา ๓๐ มล./ต่อน้ำ ๒๐ ลิตร (สารในกลุ่ม ๒๒)
- ลูเฟนนูรอน (lufenuron) ๕% EC อัตรา ๓๐ มล./ต่อน้ำ ๒๐ ลิตร (สารในกลุ่ม ๑๕)

หมายเหตุ : พ่นสารกำจัดแมลงทุก ๕-๗ วัน ติดต่อกัน ๒-๓ ครั้ง โดยใช้กลุ่มสารสลับกันอย่างน้อย ๒ กลุ่ม ใน ๑ รอบวงจรชีวิต (๓๐ วัน) และเว้นระยะไม่ใช้สารกลุ่มเดิมในรอบวงจรชีวิตถัดไป เพื่อลดการสร้างความต้านทานต่อสารกำจัดแมลง

แหล่งที่มาของข้อมูล : กรมวิชาการเกษตร

เรียบเรียงข้อมูล : ฝ่ายอารักขาพืชสำนักงานเกษตรอำเภอปรางค์กู่

# ข้อเสนอแนะการควบคุมและป้องกันระบาดหนอนกระทู้ข้าวโพดลายจุด (Fall Armyworm) จังหวัดนครราชสีมา

## 1. การเตรียมการก่อนปลูก

- 1.1 ไถตากดินก่อนปลูกอย่างน้อย 2 สัปดาห์ เพื่อกำจัดดักแด้หรือหนอนที่อยู่ในดิน
- 1.2 คลุกเมล็ดด้วยไซแอนทรานิลิโพรล 20% SC อัตรา 20 มิลลิลิตรต่อเมล็ดพันธุ์ 1 กิโลกรัม เพื่อควบคุมการระบาดของหนอนในช่วงหลังจากหยอดเมล็ด ไปจนถึงข้าวโพดอายุประมาณ 21 วัน

## 2. หลังปลูก

- 2.1 สำรวจแปลง อย่างน้อยสัปดาห์ละ 1 ครั้ง
- 2.2 หากพบกลุ่มไข่หรือตัวหนอนให้เก็บไปทำลายนอกแปลง
- 2.3 หากพบการระบาด
  - ให้พ่นสารเคมีลงไปในกรวยยอดข้าวโพด เพื่อให้โดนตัวหนอน ทุก 7 วัน โดยห้ามใช้สารเคมีชนิดเดียวกับที่คลุกเมล็ด และห้ามใช้สารเคมีชนิดเดิมพ่นติดต่อกันเกิน 3 ครั้ง เพื่อป้องกันหนอนดื้อยา
  - กรณีข้าวโพดหวาน ข้าวโพดข้าวเหนียว และข้าวโพดฝักอ่อน ให้พ่นด้วยชีวภัณฑ์ตามคำแนะนำ
- 2.4 ข้าวโพดที่ปลูกแล้วอายุ 46 วัน ไปจนถึงช่วงเก็บเกี่ยว หากพบการระบาด
  - ไม่ควรฉีดพ่นสารเคมี เนื่องจากต้นข้าวโพดเริ่มสูง การพ่นสารเคมีในกรวยยอดอาจเป็นอันตรายต่อผู้พ่น และเพื่อเป็นการป้องกันการสารเคมีตกค้างในผลผลิต
  - หากยังพบการระบาด ให้ฉีดพ่นด้วยชีวภัณฑ์ตามคำแนะนำ ร่วมกับปล่อยแมลงศัตรูธรรมชาติ เช่น แมลงหางหนีบ มวนพิฆาต มวนเพชฌฆาต แตนเบียนไข่ แตนเบียนหนอน เป็นต้น

## 3. ข้อเสนอแนะ

- 3.1 สารเคมีที่กรมวิชาการเกษตรแนะนำ
  - 1) สไปนีโทแรม 12% SC อัตรา 20 มิลลิลิตรต่อน้ำ 20 ลิตร หรือ สไปนีโทแรม 25% WG อัตรา 10 กรัมต่อน้ำ 20
  - 2) อีมาเม็กติน เบนโซเอท 1.92% EC อัตรา 20 มิลลิลิตรต่อน้ำ 20 ลิตร หรือ อีมาเม็กติน เบนโซเอท 5% WG อัตรา 10 กรัมต่อน้ำ 20 ลิตร
  - 3) คลอพินาเพอร์ 10% SC อัตรา 30 มิลลิลิตรต่อน้ำ 20 ลิตร
  - 4) อินด็อกซาคาร์บ 15% EC อัตรา 30 มิลลิลิตรต่อน้ำ 20 ลิตร
  - 5) เมทท็อกซีฟีโนไซด์+สารสไปนีโทแรม 30+6% SC อัตรา 30 มิลลิลิตรต่อน้ำ 20 ลิตร
- 3.2 สารชีวภัณฑ์ที่กรมวิชาการเกษตร ได้แก่ เชื้อแบคทีเรียบาซิลลัส ทูริงเจนซิส สายพันธุ์ไอซาไว หรือ สายพันธุ์เครอสตาเกี อัตรา 80 กรัมต่อน้ำ 20 ลิตร
- 3.3 เกษตรกรที่มีพื้นที่ปลูกข้าวโพดใกล้เคียงกันควรจับกลุ่ม ร่วมกันกำจัดผีเสื้อตัวเต็มวัย โดยใช้กับดักกาวเหนียวในแปลงปลูก หรือ กับดักขวดน้ำพลาสติกตัดช่องไว้ด้านบนขนาดพอให้มีเสื้อเข้าไปได้ ใช้กากน้ำตาลผสมกับน้ำ ( อัตรา 1:1) เทใส่ 1 ใน 4 ของขวด นำกับดักไปวางไว้รอบแปลง ล่อผีเสื้อตัวเต็มวัยเพื่อช่วยลดการวางไข่และลดปริมาณการระบาดของหนอน

## ข้อเสนอแนะป้องกันกำจัดโรคไวรัสใบด่างมันสำปะหลัง

### ๑. การสำรวจแปลงโรคใบด่างมันสำปะหลัง

๑.๑ ให้เดินสำรวจแปลง ๒ - ๓ ครั้งต่อสัปดาห์ โดยตรวจดูยอดมันสำปะหลังที่แตกใหม่ ทุกต้นว่ามีอาการต่างหรือไม่ หากพบยอดมันสำปะหลังแสดงอาการใบด่างให้ดำเนินการตามวิธีทำลายต้นมันสำปะหลังที่แนะนำ

๑.๒ หากสงสัยให้แจ้งเจ้าหน้าที่เกษตรตำบล เกษตรอำเภอ ไปตรวจสอบก่อนดำเนินการ

### ๒. วิธีทำลายต้นมันสำปะหลังที่เป็นโรค

๒.๑ ให้พ่นสารฆ่าแมลงเพื่อกำจัดแมลงหิวขาอายุสาวในแปลงที่พบโรคใบด่าง โดยใช้สารฆ่าแมลง เช่น อิมิดาโคลพริด ๗๐% WG อัตรา ๑๒ กรัมต่อน้ำ ๒๐ ลิตร หรือ ไดโนทีฟูแรน ๑๐% SL อัตรา ๒๐ มิลลิลิตรต่อน้ำ ๒๐ ลิตร หรือ ไทอะมีโทแซม ๒๕% WG อัตรา ๑๒ กรัมต่อน้ำ ๒๐ ลิตร ก่อนทำลายต้นมันสำปะหลัง และพ่นซ้ำทุก ๗ วัน

๒.๒ การถอนทำลายต้นมันสำปะหลังที่พบโรคใบด่าง หลังพ่นสารฆ่าแมลงเพื่อกำจัดแมลงหิวขาอายุสาวในแปลงที่พบโรคใบด่างก่อนแล้ว ๓ วัน

- ให้ถอนต้นมันสำปะหลังที่แสดงอาการของโรค/ตัดเหง้า ต้น ใบ ยอดของ มันสำปะหลัง

- ตัดเป็นท่อนก่อนใส่ถุงดำ/กระสอบมัดปากถุงให้สนิท

- นำไปตากแดดไม่น้อยกว่า ๗ วัน หรือจนกว่าต้นมันสำปะหลังจะตาย

- แปลงมันสำปะหลังที่ลงหัวแล้ว ส่วนผลผลิตหัวมันสำปะหลังต้องตัดเฉพาะส่วนของหัวมันสดเท่านั้นนำไปจำหน่าย ไม่มีส่วนที่ขยายพันธุ์ต่อได้ เช่น เหง้าติดไปด้วย

๒.๓ แปลงมันสำปะหลังอายุ ๑ - ๔ เดือน ที่พบโรคหากต้องการรับเงินช่วยเหลือ ๓,๐๐๐ บาทต่อไร่ ไม่เกิน ๓๐ ไร่ ต้องทำลายทั้งแปลง

### ๓. ข้อควรปฏิบัติ

๓.๑ ห้ามใช้ท่อนพันธุ์ที่มาจากแปลงที่พบโรคใบด่างมันสำปะหลัง

๓.๒ ใช้ท่อนพันธุ์มันสำปะหลังปลอดโรค โดยใช้ท่อนพันธุ์จากแหล่งพันธุ์ที่กรมวิชาการเกษตรแนะนำ และงดใช้ท่อนพันธุ์มันสำปะหลังที่นำเข้ามาจากต่างประเทศ

๓.๓ ห้ามเคลื่อนย้ายท่อนพันธุ์มันสำปะหลังจากแหล่งที่เป็นโรคใบด่างไปปลูกที่อื่นเด็ดขาด